

Сардушкина Юлия Анатольевна

ПАРТНЁРСТВО ВУЗА И ШКОЛЫ КАК ВОЗМОЖНЫЙ ПУТЬ ПОВЫШЕНИЯ ЭФФЕКТИВНОСТИ ПРОФИОРИЕНТАЦИОННОЙ РАБОТЫ СРЕДИ УЧАЩИХСЯ СТАРШИХ КЛАССОВ

Адрес статьи: www.gramota.net/materials/1/2011/6/55.html

Статья опубликована в авторской редакции и отражает точку зрения автора(ов) по рассматриваемому вопросу.

Источник

Альманах современной науки и образования

Тамбов: Грамота, 2011. № 6 (49). С. 159-161. ISSN 1993-5552.

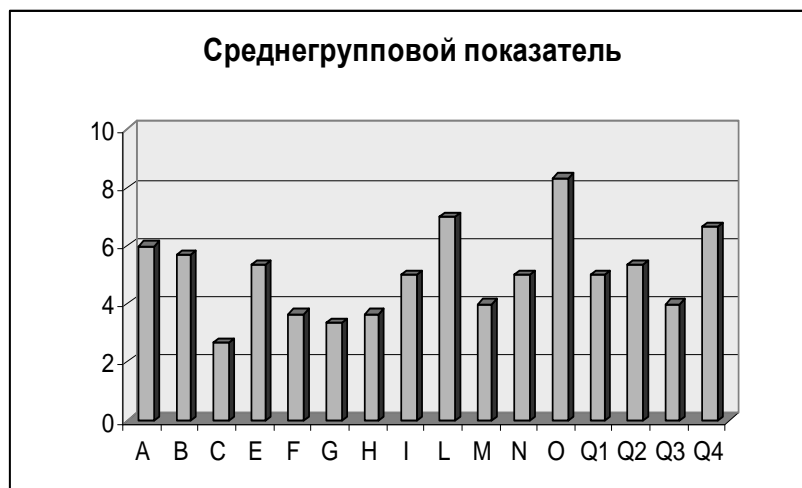
Адрес журнала: www.gramota.net/editions/1.html

Содержание данного номера журнала: www.gramota.net/materials/1/2011/6/

© Издательство "Грамота"

Информация о возможности публикации статей в журнале размещена на Интернет сайте издательства: www.gramota.net

Вопросы, связанные с публикациями научных материалов, редакция просит направлять на адрес: almanac@gramota.net



Список литературы

1. **Волина В. А.** Методы адаптации персонала // Управление персоналом. 1998. № 13. С. 46.
2. **Кибанов А. Я.** Управление персоналом организации. М.: ИНФРА-М, 2003. С. 359.
3. **Леутин В. П., Николаева Е. И.** Психофизиологические механизмы адаптации и функциональная асимметрия мозга. Новосибирск: Наука (СО), 1988. 192 с.
4. **Чепусов А.** Адаптация на новом месте работы // Работа сейчас. 2002. № 28.
5. <http://cerebral-asymmetry.narod.ru/Leutin.htm>
6. <http://enbv.narod.ru/text/Econom/maslov/str/10.html>
7. <http://www.den-za-dnem.ru/page.php?article=382>

УДК 37.048.45

Юлия Анатольевна Сардушкина

Поволжская государственная социально-гуманитарная академия

ПАРТНЁРСТВО ВУЗА И ШКОЛЫ КАК ВОЗМОЖНЫЙ ПУТЬ ПОВЫШЕНИЯ ЭФФЕКТИВНОСТИ ПРОФОРИЕНТАЦИОННОЙ РАБОТЫ СРЕДИ УЧАЩИХСЯ СТАРШИХ КЛАССОВ[©]

Вопрос «Кем быть?» - это один из главных вопросов для каждого молодого человека. От ответа на него зависят многие решения, принимаемые им по поводу направления развития дальнейшей жизни. Как правило, осознанная ориентация на своё будущее социальное положение (выбор социально-профессионального статуса), а также осмысленные способы его достижения, происходит у учащихся в старшей школе [6].

Но, поскольку именно в этом возрасте типичными для человека являются внутренняя противоречивость, неопределенность уровня притязаний, склонность принимать крайние позиции и точки зрения, то и в ситуации с выбором профессии у учащихся возникает ряд сложностей. Эти сложности - многоплановы. Часть из них связана с неглубоким знанием мира профессий, с непониманием подростками своих возможностей и способностей, ожиданиями родителей, ориентацией на нормы и ценности, существующие в классе, в котором учится молодой человек и т.д. Те динамичные изменения, которые происходят в настоящее время на рынке труда, также не позволяют подростку самостоятельно адекватно оценить возможности и последствия своего профессионального выбора. Таким образом, чтобы совершить выбор профессии, нужно этот выбор уметь делать и учащимся старших классов необходима помощь, направленная на развитие этого умения.

Способствовать решению данной проблемы может «...система научно обоснованных мероприятий, направленных на подготовку молодёжи к выбору профессии с учётом особенностей личности и социально-экономической ситуации на рынке труда» [3], по-другому - профориентация. Профориентация включает в себя такие направления работы, как профессиональное просвещение, профессиональное консультирование, психологическая поддержка учащихся. Работа по этим направлениям проводится в областных или городских центрах профессиональной ориентации, в различных кружках и секциях, дающих возможность учащимся развить свои способности, приобрести дополнительные умения и навыки. Но более лучшие условия для плановой, системной профориентационной работы возможно создать на базе школы. И так как, на сегодняшний

день, старшая школа не может быть «непрофильной» [2, с. 5], то именно профильное обучение позволяет «более полно учитывать интересы, склонности и способности учащихся, создавать условия для обучения старшеклассников в соответствии с их профессиональными интересами и намерениями в отношении продолжения образования» [1]. Через профилизацию старшей школы учащимся предоставляется возможность «спроектировать своё будущее и сформировать необходимые ресурсы для осуществления осознанного профессионального выбора» [2, с. 10].

Соответственно, одним из результатов эффективного профильного обучения должно являться - «умение делать выбор» [Там же], т.е.:

- умение анализировать мотивы выбора;
- умение анализировать внешние условия;
- умение прогнозировать и оценивать результаты выбора.

Это умение является одним из основных необходимых ресурсов для осуществления осознанного выбора профессии.

Для развития умения выбирать, необходимо ставить учащихся в ситуацию выбора и необходимо предоставлять им широту выбора. Но, на сегодняшний день, невозможно в каждой общеобразовательной школе «создать материальную базу, обеспечивающую достаточную широту выбора. Также затруднительно в каждом общеобразовательном учреждении сосредоточить соответствующий кадровый ресурс» [4]. Что, в свою очередь, не может не отражаться на эффективности профориентационной работы. И, поскольку для школы в данной ситуации затруднительно автономно успешно проводить профориентационную работу, а необходимость в специально организованных профориентационных мероприятиях острая, помочь разрешить эту проблему может развитие партнёрских отношений между вузом и школой. Партнёрство - это сложное и многоаспектное понятие, но с управленческой позиции, партнёрство - взаимовыгодный обмен. Причём обмен не обязательно материальными благами [5].

В ситуации с оказанием профориентационной помощи учащимся старших классов, есть две стороны: школа и вуз, - которые в рамках партнёрских отношений могут повысить эффективность профориентационной работы.

У школы есть потребность в высокопрофессиональных специалистах, которые на должном уровне смогут провести профориентационную работу, в т.ч. будут способствовать развитию у учащихся старших классов умения делать осознанный самостоятельный выбор; в предоставлении старшеклассникам широких возможностей выбора. Потребность вуза во взаимодействии с общеобразовательным учреждением - привлечение учащихся старших классов к поступлению в данный конкретный вуз. Любому высшему учебному заведению нужны ориентированные на это заведение школьники, самостоятельно осознающие чего они хотят, понимающие почему хотят поступать именно в этот вуз, и почему выбирают именно эту специальность. Только благодаря взаимодействию с такими абитуриентами вуз будет получать ответственного студента, а в дальнейшем, удовлетворять потребности общества и государства в квалифицированных специалистах с высшим профессиональным образованием, в научно-педагогических кадрах высшей квалификации.

В рамках партнёрских отношений между вузом и школой, вуз может разработать соответствующую модульную профориентационную программу, обеспечивающую для старшеклассников достаточную широту выбора, способствующую развитию умения делать осознанный самостоятельный выбор, что, в свою очередь, является необходимым условием для успешной профориентационной работы. А также у вуза есть возможность направить в школу для реализации этой программы квалифицированных преподавателей.

Помимо реализации модульной профориентационной программы, в течение учебного года в рамках сотрудничества вуза и школы возможно следующее взаимодействие:

1) принятие участия сотрудниками вуза, по просьбе администрации школы, в родительских всеобучах, посвященных темам, актуальным для учащихся старших классов и их родителей;

2) принятие участия сотрудниками вуза в родительских собраниях, школьных Ярмарках профессий, в рамках которых предоставляется возможность вузам презентовать себя, а учащимся, проанализировав полученную информацию, сделать выбор более осознанным;

3) организация для старшеклассников и их родителей Дней открытых дверей, проводимых на базе вуза, предоставление им возможности: познакомиться с ректором вуза, деканами факультетов, заведующими кафедрами, его ведущими преподавателями и получить ответы на все интересующие вопросы, в т.ч. непосредственно о самом вузе и реализуемых в нём специальностях и направлениях подготовки.

Соответственно, реализуя в течение учебного года, в рамках партнёрских отношений между вузом и школой, вышеперечисленные направления работы, вуз предоставляет старшеклассникам возможность выбора, предоставляет то, из чего учащийся может выбирать, а также, через реализацию модульной профориентационной программы, способствует развитию у учащихся умения делать осознанный выбор. Школа предоставляет возможность вузу заниматься с аудиторией старшеклассников, с целью ориентации их на профессии, к работе по которым готовят в данном вузе. Таким образом, через согласованное взаимодействие вуза и школы удовлетворяются интересы этих двух сторон, а также повышается эффективность профориентационной работы среди учащихся старших классов.

Список литературы

1. **Об утверждении Концепции профильного обучения на старшей ступени общего образования** [Электронный ресурс]: приказ Министерства образования Российской Федерации от 18 июля 2002 г. № 2783. URL: http://www.edu.ru/db/mo/Data/d_02/2783.html
2. **Организация профильного обучения в форме индивидуальной образовательной траектории на старшей ступени общего образования: метод. рекомендации** / Г. Б. Голуб, Е. А. Перельгина, И. С. Фишман, О. В. Чуракова; под ред. Е. А. Когана. Самара: ООО «Офорт», 2007. 93 с.
3. **Федеральный портал «Российское образование»** [Электронный ресурс]. URL: <http://www.edu.ru/abitur/act.15/index.php>
4. **Фишман Л. И.** Специфика деятельности органов управления по повышению качества образования (на примере профилизации старшей школы) [Электронный ресурс] // Вопросы образования: ежеквартальный научно-образовательный журнал. 2009. № 3. URL: <http://www.ecsocman.edu.ru/vo/msg/337670.html>
5. **Фишман Л. И., Иванов М. Ю.** Механизмы общественного управления образовательным учреждением: учебно-методические материалы. Самара: НТЦ, 2007. 55 с.
6. **NovaInfo** [Электронный ресурс]: экономический и научно-технический интернет-журнал. URL: <http://www.novainfo.ru/>

УДК 372.874

Ирина Юрьевна Степанец, Любовь Владимировна Павлова
Череповецкий государственный университет

**ВОЗМОЖНОСТИ ИСПОЛЬЗОВАНИЯ МЕТОДОВ И ПРИЁМОВ АКАДЕМИЧЕСКОГО ПРЕПОДАВАНИЯ
РИСУНКА В СОВРЕМЕННОЙ ХУДОЖЕСТВЕННОЙ ПЕДАГОГИКЕ[©]**

Традиции академической школы неразрывно связаны с именами великих русских художников. Одним из родоначальников русской школы рисунка является Илья Репин. Это имя неизменно затмевало и по сей день продолжает затмевать Репина как педагога.

Школа, которую прошёл сам Репин, была очень широкой и вместе с тем своеобразной. Ему довелось познакомиться с дореформенной «классической» Академией художеств и с основами педагогики сформировавшегося в годы его ученичества искусства демократического реализма в лице Крамского и Чистякова, наиболее значительных представителей этого направления.

В 1874 году Репин уезжает в Париж и там приобретает полную творческую независимость. Впервые обращается к преподаванию и становится учителем мальчика Валентина Серова, будущего великого художника. Свидетельством первых шагов Репина-педагога остались воспоминания, в том числе его собственные, о занятиях с Серовым. Очень краткие, они всё же в достаточной мере раскрывают метод, характер подхода к ученику и основные задачи, которые ставил учитель. Репин исходил из необходимости прежде всего установить живой и непосредственный контакт между учащимся и натурой, который позволил бы начинающему художнику сразу понять значение природы в искусстве. Интересно отметить, что сам характер трактовки природы Репиным строго и очень точно оговаривался. Он не хотел, чтобы его питомец научился просто копировать виденное. Напротив, следуя академическим установкам, Репин каждый раз чётко определяет ту или иную возникающую методическую задачу, то есть для чего и зачем рисуется или пишется данный мотив. Молодой художник должен был понять, что является главным в предлагаемом упражнении, приобретая тем самым знакомство с методом передачи природы в изобразительном искусстве.

В то же время Репин старался в методическом отношении так построить занятия, чтобы молодой художник имел возможность, с одной стороны, постоянно работать самостоятельно, без всякого надзора и указки. Репин усиленно советовал Серову всё время рисовать с природы, широко пользоваться альбомом для зарисовок, делать этюды заинтересовавших его мотивов. С другой стороны, Репин часто заставлял ученика работать рядом с собой. Наглядно показывая, как натура претворяется в живописное или графическое изображение, мастер считал, что тем самым он воспитает в молодом живописце большую творческую активность, а также понимание характера работы в искусстве.

По возвращении из Парижа Репин оказывается целиком поглощённым творческой работой, но, тем не менее, когда в начале 90-х годов возникает вопрос о реформе Академии и приходе в неё представителей искусства демократического реализма, он первый и без всяких колебаний выражает желание начать заниматься с молодёжью. Обращаясь к методическим взглядам Репина, необходимо отметить ту серьёзность, с которой он подходит к преподаванию, и ту внутреннюю подготовленность к нему, которой он обладает к моменту прихода в Академию. Отдавая себе ясный отчёт в значении подготовки художника, он перед началом своей профессорской деятельности отправляется в специальное путешествие по художественным школам Европы. Репин не мог принять ни академизма, продолжавшего господствовать в Германии, ни